
Softwarehandbuch
für den
i! *Ideenspeicher*

Version 1.1



© 2004

Inhalt

1	Einführung/Übersicht.....	3
1.1	Was ist der Ideenspeicher.....	3
1.2	Systemanforderungen.....	4
1.3	Installation und Programmstart.....	4
1.4	Lizenzierung	4
1.5	Der Autor.....	4
2	Programmstart.....	5
2.1	Registrierungsdaten eingeben	5
3	Die Programmoberfläche in der Übersicht.....	6
3.1	Schaltflächen für die Aktionen	6
3.2	Kategorien	6
3.3	Die Idee	7
3.4	Statusleiste	8
4	Die Programmfunktionen.....	9
4.1	Handhabung der Ideen-Dateien.....	9
4.2	Handhabung der Kategorien.....	9
4.3	Ideen / Themen bearbeiten	10
4.4	In den Ideen suchen.....	11
5	Programm beenden	12
6	Lizenzvertrag	13

1 Einführung/Übersicht

Erfahren Sie mehr über den Ideenspeicher...

1.1 Was ist der Ideenspeicher

Auf einen Blick:

- Ideen und andere Texte (im folgenden auch als *Themen* bezeichnet) übersichtlich ablegen und wiederfinden
- Beliebig viele Dateien mit Ideen möglich
- Ideen-Datei wird beim Start geladen
- Ordnung mit frei wählbaren Kategorien und Unterkategorien
- Import und Export von Kategorien
- Themen suchen und verschieben
- Dateien verknüpfen und direkt aus dem Ideenspeicher ausführen
- Thema ausdrucken

Der Ideenspeicher verwaltet beliebige Ideen und andere Texte in einer Datenbank. Die Ideen werden übersichtlich in einer Baumstruktur abgelegt und lassen sich so auch schnell wiederfinden.

Die Ideen lassen sich in beliebige Kategorien und Unterkategorien einteilen. Darüber hinaus können verschiedene Dateien mit Ideen und Texten angelegt werden. Die Datei, die zuletzt bearbeitet wurde, wird beim Programmstart automatisch geladen. Darüber hinaus wird jede Idee mit dem Datum der Erstellung und der letzten Änderung gekennzeichnet.

Zwischen den Dateien können einzelne Kategorien und Unterkategorien mit der Import- und Exportfunktion des Ideenspeichers ausgetauscht werden.

Innerhalb der Themen kann selbstverständlich gesucht werden und es können einzelne Themen auch verschoben werden. Zusätzlich zum gespeicherten Text ist es möglich, eine Datei oder ein Verzeichnis oder eine Internetadresse mit dieser Idee zu verknüpfen und direkt aus dem Ideenspeicher heraus zu starten. Jedes Thema kann auch ausgedruckt werden.

1.2 Systemanforderungen

Folgende Anforderungen stellt der Ideenspeicher:

- Pentium I
- Windows 9x/NT/ME/2000/XP

1.3 Installation und Programmstart

Die Installation wird nach dem Entpacken der Download-Datei mit Ausführung des Programms *setup.exe* gestartet. Bitte folgen Sie anschließend den Anweisungen des Installationsprogramms.

Das Programm kann anschließend über den Eintrag im Startmenü gestartet werden.

1.4 Lizenzierung

Der Registrierungsschlüssel kann direkt über die Homepage www.spengler-net.de im Bereich *Registrierung* erworben werden.

Der Lizenzvertrag ist in Kapitel 6 ab Seite 13 abgedruckt.

1.5 Der Autor

Der Ideenspeicher wurde programmiert von *Christian Spengler*
– *Software Dienst Leistung*.

In der Reuterwiese 10
30453 Hannover

ideenspeicher@spengler-net.de
www.spengler-net.de

2 Programmstart

Wird der Ideenspeicher zum ersten Mal gestartet, so erscheint nach dem Sharewarehinweis die Programmoberfläche mit einer Beispieldatenbank. Es müssen keine Einstellungen vorgenommen werden.

2.1 Registrierungsdaten eingeben

Wurde das Programm bereits bezahlt, so können im Startbildschirm die Registrierungsinformationen eingegeben werden. Zusätzlich wird auf den Tag des Testzeitraums hingewiesen. (Bild 1).



Bild 1:
Registrierungsdaten eingeben

Nach Eingabe der Registrierungsinformationen erscheint der Startbildschirm nicht mehr.

3 Die Programmoberfläche in der Übersicht

Die Programmoberfläche ist in vier Bereiche unterteilt (Bild 2). Diese sind das *Menü* (1), die Schaltflächen für die *Aktionen* (2), der *Kategorienbaum mit Themenliste* (3) und der Bereich für die *Idee* (4) mit Navigationsschaltflächen und weiteren Schaltflächen für die Idee.

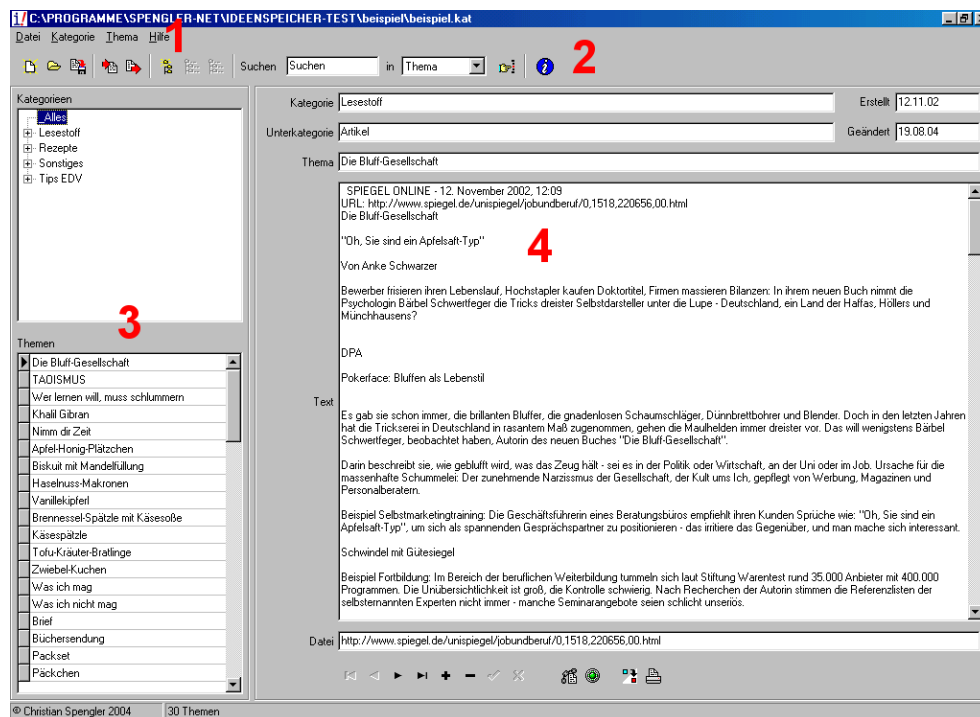


Bild 2:
Oberfläche
des Ideen-
speichers

Grundsätzlich sind alle Programmfunktionen mit der Maus auf der Programmoberfläche zu bedienen. Zusätzlich hierzu sind fast alle Befehle im Menü erreichbar.



3.1 Schaltflächen für die Aktionen

Im Bereich der *Schaltflächen für die Aktionen* können Dateien neu angelegt, geöffnet oder unter anderem Namen gespeichert werden. Weiterhin können Dateien importiert und ganz oder teilweise exportiert werden. In diesem Bereich finden sich die Schaltflächen für die Bearbeitung der Kategorien und die Suchfunktion (Bild 3).

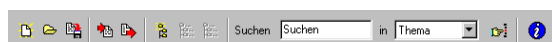


Bild 3:
Aktionen

3.2 Kategorien

Im linken Programmbereich sind die Kategorien in einer Baumstruktur dargestellt. Es gibt Hauptkategorien und Unterkategorien. Den Unterkategorien können Themen zugeordnet

werden, die unter dem Baum für die Kategorien dargestellt werden (Bild 4).

Ein Baumknoten kann erweitert werden, indem auf das kleine Kreuz neben dem Eintrag geklickt wird. Die Kategorie bzw. Unterkategorie wird durch Klick auf den Namen ausgewählt und alle dazugehörigen Themen werden in der Tabelle unter dem Baum angezeigt. Klickt man auf den Eintrag *Rezepte*, so werden die Rezepte für *Kuchen* und *Mittagessen* angezeigt.

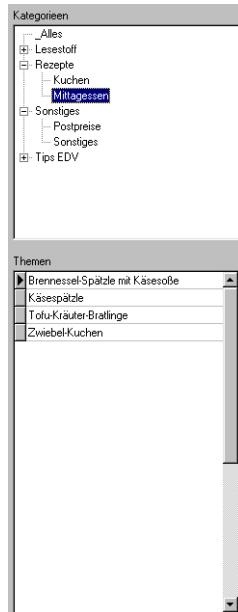


Bild 4:
Kategorien
und Themen

Die Auswahl einer Idee/eines Themas erfolgt durch Klick auf die Thementabelle.

3.3 Die Idee

Im rechten Programmbereich findet sich die Idee bzw. der Text, der aufbewahrt werden soll. Es werden nochmal die Zugehörigkeiten zur Haupt- und Unterkategorie angezeigt. Weiterhin kann man hier das Erstelldatum und das Datum der letzten Änderung sehen. Diese Angaben können nicht bearbeitet werden.

Jeder Idee wird eine eindeutige Bezeichnung des Themas zugeordnet, das auch hier bearbeitet werden kann. Unter der Themenbezeichnung befindet sich der Text der Idee und darunter kann noch eine Datei verknüpft werden.

Der Idee sind die Schaltflächen für die Navigation, der Dateiverknüpfung, dem Verschieben und dem Druck der Idee zugeordnet (Bild 5).

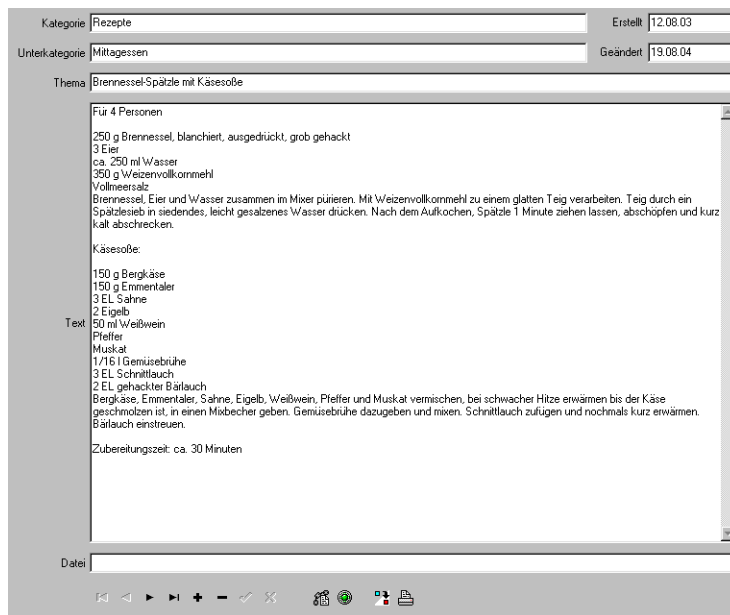


Bild 5:
Die Idee

3.4 Statusleiste

Die Statusleiste zeigt die Anzahl Themen der ausgewählten Kategorie (Bild 6).



Bild 6:
Statusleiste

4 Die Programmfunktionen

Im folgenden werden die Funktionen des Ideenspeichers beschrieben.

4.1 Handhabung der Ideen-Dateien

Die zu speichernden Ideen können in beliebigen einzelnen Dateien organisiert werden. Der Ideenspeicher stellt hierfür folgende Funktionen zur Verfügung:

Sie können eine neue Datei erzeugen. Bevor Sie neue Einträge tätigen können, müssen Sie zunächst den Speicherort und den Dateinamen festlegen.

Sie können jede vorhandene Datei öffnen. Beim Öffnen wird die Datei in die Liste der zuletzt geöffneten Dateien eingetragen. Im Menü unter *Datei* finden Sie die Liste der zuletzt geöffneten Dateien.

Sie können jede Datei unter einem anderen Namen speichern. Sie arbeiten in der neu gespeicherten Datei weiter.

Speichern Sie die Dateien dort, wo Sie üblicherweise Dateien ablegen, z. B. unter *Eigene Dateien*. Bei einer Datensicherung der *Eigenen Dateien* werden dann die Ideendateien mitgesichert.

Ideen-Dateien können importiert werden, wenn Sie z. B. zwei Dateien zusammenführen wollen. Sind Themen bereits vorhanden, so werden die vorhandenen Themen nicht überschrieben.

Ideen-Dateien können ganz oder teilweise exportiert werden. Es wird jeweils die ausgewählte Kategorie bzw. Unterkategorie exportiert. Der Dateiname wird aus den Namen der Kategorien vorgeschlagen. Wird alles exportiert, so ist dies wie *speichern unter*.



4.2 Handhabung der Kategorien

Um Ordnung in viele Ideen, Notizen und andere Texte zu bringen, sind die Ideen bzw. Themen stets in Haupt- und Unterkategorien geordnet. Die Themen können nur den Unterkategorien zugeordnet werden. Diese Baumstruktur kann den eigenen Bedürfnissen angepasst werden.

Die Navigation in dieser Baumstruktur erfolgt über den Klick auf den jeweiligen Eintrag. Die Erweiterung eines Eintrags erfolgt über den Klick auf das Kreuz vor dem Namen der Hauptkategorie. So sind dann die Unterkategorien zu sehen.

Die gewählte Kategorie bzw. Unterkategorie ist farblich hervorgehoben (Bild 7).

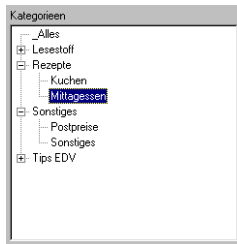


Bild 7:
Auswahl der Kategorie

Mit Klick auf diese Schaltfläche wird eine neue Hauptkategorie erzeugt. Es muss ein eindeutiger Name vergeben werden.



Unter den Hauptkategorien können Unterkategorien erzeugt werden. Es muss zunächst die Hauptkategorie ausgewählt werden. Der Name muss eindeutig sein.



Kategorien oder Unterkategorien können gelöscht werden, wenn diese ganz leer sind. Befinden sich noch Themen in der Kategorie, so müssen diese vorher gelöscht werden.



Eine Veränderung der Kategorien wird sofort gespeichert.



4.3 Ideen / Themen bearbeiten

Die Navigation (blättern) innerhalb der Ideen bzw. Themen der gewählten Kategorie erfolgt entweder direkt in der Thementabelle (Bild 8) oder mit den Navigationsschaltflächen unterhalb der Idee (Bild 9).

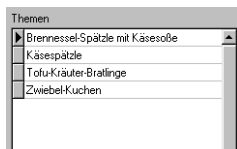


Bild 8:
Thementabelle



Bild 9:
Navigation

Die Ideen können einfach bearbeitet werden, indem das Thema, der Text oder die Verknüpfung verändert werden.



Mit den Navigationsschaltflächen können Ideen hinzugefügt oder gelöscht werden:



Mit Klick auf diese Schaltfläche wird eine neue, leere Idee erzeugt. Die Daten für die Kategorien und das Erstellungs- und Änderungsdatum werden automatisch angelegt. Für das Thema muss ein eindeutiger Name vergeben werden. Dieser wird direkt in das Feld *Thema* eingegeben (Bild 10). Anschließend wird der Text der Idee eingegeben.

Kategorie	Rezepte	Erstellt	16.09.04
Unterkategorie	Mittagessen	Geändert	16.09.04
Thema	Neues Thema		

Bild 10:
Neue Idee

Einzelne Themen können gelöscht werden. Nach einer Sicherheitsabfrage werden diese dann aus der Datenbank entfernt.

Mit dieser Schaltfläche werden Änderungen in die Datenbank übertragen.

Mit dieser Schaltfläche werden geänderte Datensätze verworfen und der ursprüngliche Zustand wiederhergestellt.

Für die Handhabung der Ideen stehen weitere Werkzeuge zur Verfügung:

Mit dieser Schaltfläche können Dateien des eigenen Computers verknüpft werden. Die Dateien werden mit einem Öffnen-Dialog ausgewählt. Es können hier auch URLs eingegeben werden.

Die Datei kann aus dem Ideenspeicher heraus ausgeführt werden. Eine htm-Datei startet dabei z. B. im Browser, eine doc-Datei z. B. in Word.

Jedes Thema kann einzeln in eine andere Unterkategorie verschoben werden.

Jedes Thema kann einzeln ausgedruckt werden.

Im Menü *Datei* --> *Drucken...* können auch alle Themen ausgedruckt werden.



4.4 In den Ideen suchen

Der Ideenspeicher unterstützt die Suche nach Stichworten in der Themenüberschrift und dem Text. Hierzu wird das zu suchende Stichwort in das Feld *Suchen* eingegeben, das zu durchsuchende Feld ausgewählt und die Suche mit der Schaltfläche gestartet (Bild 10).

Suchen Suchen in Thema

Bild 11:
Suchen

Wird ein entsprechender Datensatz gefunden, so wird dieser kommentarlos angezeigt. Das Stichwort wird nicht markiert.

Durch nochmaliges Klicken der Schaltfläche wird die Suche fortgesetzt und ggf. das nächste gefundene Thema angezeigt. Sind alle Datensätze durchsucht, so wird dies angezeigt.

Es wird immer die ausgewählte Kategorie bzw. Unterkategorie durchsucht. Sollen alle Datensätze durchsucht werden, so muss die Hauptkategorie *_Alles* gewählt werden.



5 Programm beenden

Die Beendigung des Programms erfolgt entweder über das Menü *Datei* --> *Beenden* oder über das Systemmenü (Kreuz oben rechts). Das Programm wird sofort beendet. Die Daten werden jeweils gleich mit der Änderung des Datensatzes in der Datenbank gespeichert, so dass beim Programmende kein Speichervorgang erfolgen muss.

6 Lizenzvertrag

Nachfolgend sind die Vertragsbedingungen für die Benutzung des Softwareprogramms "Ideenspeicher" von *Christian Spengler – Software Dienst Leistung* durch Sie, den Endverbraucher, aufgeführt. Lesen Sie bitte den nachfolgenden Text vollständig und aufmerksam durch. Wenn Sie mit den Vertragsbestimmungen nicht einverstanden sind, so dürfen Sie Ideenspeicher nicht weiter benutzen.

1. Gegenstand des Vertrages:

Gegenstand des Vertrages ist das Computerprogramm "Ideenspeicher 1.x", die Programmbeschreibung und Bedienungsanleitung, sowie sonstiges zugehöriges schriftliches Material, im folgenden auch als Software bezeichnet. Christian Spengler Software Dienst Leistung, im folgenden auch als Spengler-net.de bezeichnet, macht darauf aufmerksam, dass es nach dem Stand der Technik nicht möglich ist, Computersoftware so zu erstellen, dass sie in allen Anwendungen und Kombinationen fehlerfrei arbeitet. Gegenstand des Vertrages ist daher nur eine Software, die im Sinne der Programmbeschreibung und der Bedienungsanleitung grundsätzlich brauchbar ist.

2. Lizenzgewährung:

Spengler-net.de gewährt jedem interessierten Anwender eine ausschließliche, nicht übertragbare und einmalige Testlizenz zur Installation der Software auf einem beliebigen einzelnen Personalcomputer (sei es ein Einzelplatz-Computer oder eine Workstation in einem Netzwerk) für einen Testzeitraum von 30 Nutzungstagen.

- I. Die Testlizenz erlaubt ein uneingeschränktes Testen aller Funktionen der Software.
- II. Nach Ablauf dieser 30-Tage-Testlizenz muss der Anwender entweder eine Softwarelizenz (Einzelplatz- oder Standortlizenz) erwerben oder die Software muss von dem entsprechenden Personalcomputer entfernt werden.
- III. Wurde die Software nach Ablauf der 30 Testtage von dem entsprechenden Personalcomputer entfernt, darf sie nur mit der gleichzeitigen Beantragung einer Softwarelizenz wieder installiert werden.
- IV. Die Einzelplatzlizenz berechtigt zur Installation der Software auf einem Personalcomputer.

Wurde eine Standortlizenz erworben, so kann die Software auf der Anzahl von Computern verwendet werden, die in und gemäß der Standortlizenz definiert sind.
- V. Die Softwarelizenz gilt ausschließlich für die Hauptversion (1.x gilt für z. B. 1.1, 1.2, usw.) der Software für die sie registriert wurde und ist zeitlich nicht begrenzt.
- VI. Der Lizenznehmer hat kein Recht auf Updateversorgung durch Spengler-net.de, da hierzu die im Umlauf befindlichen Shareware-Versionen genutzt werden können. Jedoch stellt Spengler-net.de auf seiner Homepage (<http://www.spengler-net.de>) immer die aktuellste Kopie zum Download zur Verfügung. Diese Dateien sind Shareware und dürfen so auch frei kopiert und weitergegeben werden.

- VII. Die Software kann frei kopiert und weitergegeben werden (Shareware-Prinzip), soweit folgende Bestimmungen beachtet werden:
- A. Es müssen alle Dateien, incl. aller txt-Dateien, weitergegeben werden.
 - B. Die Software darf nur in setup-komprimierter Form weitergegeben werden, so dass der Anwender ohne Probleme die Installation ausführen kann.
 - C. Keine Datei darf im Inhalt irgendwie verändert werden.
 - D. Es muss bei der Weitergabe deutlich sein, dass es sich um eine Shareware-Version, bzw. Testversion handelt.
- VIII. Es ist verboten die Softwarelizenz, bzw. die zur Softwarelizenz gehörigen Daten, zu verkaufen, zu vermieten, zu verschenken, zu verleihen, sonst wie zu vertreiben oder bekannt zu machen oder Dritten Einsicht in die Lizenzunterlagen zu gewähren.
- IX. Es ist erlaubt, die Rechte an diesem Vertrag an Dritte zu übertragen, vorausgesetzt, die dritte Partei erklärt sich schriftlich damit einverstanden, sich an die Vertragsbedingungen zu halten. In einem solchen Fall muss die Software von dem entsprechenden Personal-computer entfernt werden. Spengler-net.de sind die zu übertragenden Freischalt-daten zu übermitteln, etwaige Kopien dieser Daten sind zu vernichten und dürfen nicht mehr genutzt werden. Ebenso ist die Postadresse der dritten Partei und ein Schriftstück, aus dem die Übertragung ersichtlich ist, vom Lizenznehmer und der dritten Partei unterzeichnet, den Freischalt-daten beizulegen. Es wird dann kostenlos eine Übertragung der Lizenzdaten vorgenommen. Der Freischalt-schlüssel wird an die dritte Partei per Post versandt. Erst dann darf die Freischaltung mit den neuen Freischalt-daten auf dem Personal-computer der dritten Partei erfolgen.

3. Keine weiteren Rechtsansprüche:

Spengler-net.de ist sowohl Urheber als auch Eigentümer der Software, sowie in dieser Software verwendeter Algorithmen und Verfahren. Spengler-net.de behält den Rechts- und Besitzanspruch an der Software. Sie akzeptieren, dass die oben gewährte Softwarelizenz kein Verkauf der Software ist und das der oben aufgeführte Vertrag Ihnen in Bezug auf die Software keinen Anspruch auf Patente, Vervielfältigung, Branchen-geheimnisse, Warenzeichen oder auf andere Rechte gewährt. Sie erklären sich damit einverstanden, die Software vertraulich zu behandeln und angemessene Schritte zu unternehmen, unerlaubte Freischaltung und Bekanntgabe zu verhindern.

4. Keine Modifikationen oder Dekompilierung:

Es ist verboten, die Software, die Dokumentation oder Kopien im Ganzen oder teilweise zu verändern, zu übersetzen, zu disassemblieren oder zu dekompileieren.

5. Haftungsausschluss-Erklärung:

Soweit gesetzlich zulässig, haftet Spengler-net.de oder der Händler auf keinen Fall für irgendwelche Schäden aus entgangenem Gewinn, Betriebsunterbrechung, Datenverlust, für Schäden an Hardware oder anderer Schäden gleich welcher Art, die aus der Benutzung dieser Software oder aus der Tatsache, dass sie nicht benutzt werden kann, resultieren,

selbst wenn Spengler-net.de oder der Händler auf die Möglichkeit solcher Schäden hingewiesen oder unterrichtet wurden. In jedem Fall ist die gesamte Haftung seitens Spengler-net.de oder des Händlers unter jedweder Bestimmung begrenzt auf die Summe, die von Ihnen tatsächlich für diese Softwarelizenz bezahlt worden ist. Spengler-net.de haftet nicht für Schäden, es sei denn, dass ein Schaden durch Vorsatz oder grobe Fahrlässigkeit seitens Spengler-net.de verursacht worden ist. Gegenüber Kaufleuten wird auch die Haftung für grobe Fahrlässigkeit ausgeschlossen. Eine Haftung wegen evtl. von Spengler-net.de zugesicherten Eigenschaften bleibt unberührt. Eine Haftung für Mangelfolgeschäden, die nicht von der Zusicherung umfasst sind, ist ausgeschlossen.

6. Gewährleistung:

Spengler-net.de übernimmt keine Haftung für die Fehlerfreiheit der Software. Insbesondere übernimmt Spengler-net.de keine Gewähr dafür, dass die Software den Anforderungen und Zwecken des Erwerbers genügt oder mit anderen von ihm ausgewählten Programmen zusammenarbeitet. Die Verantwortung für die richtige Auswahl und die Folgen der Benutzung der Software, sowie der damit beabsichtigten oder erzielten Ergebnisse, trägt der Erwerber. Das gleiche gilt für das die Software begleitende schriftliche Material. Ist die Software nicht im Sinne von 1. grundsätzlich brauchbar, so hat der Erwerber das Recht, den Vertrag innerhalb von 30 Tagen rückgängig zu machen. Das gleiche Recht hat Spengler-net.de, wenn die Herstellung von im Sinne von 1. brauchbarer Software mit angemessenem Aufwand nicht möglich ist.

7. Gesetzesanwendung:

Dieser Vertrag unterliegt der Gesetzgebung der Bundesrepublik Deutschland und ist so anzuwenden, als ob die betreffenden Rechtsgeschäfte in der Bundesrepublik Deutschland stattfänden.

8. Auflagen:

Spengler-net.de hat das Recht, den Vertrag und die Lizenzrechte sofort zu kündigen, falls Sie die Bestimmungen dieses Vertrages nicht erfüllen.

9. Schlussbestimmungen:

Dieser Vertrag kann nur durch ein schriftliches von Spengler-net.de unterzeichnetes Dokument geändert werden.

Sollten einzelne Bestimmungen dieses Vertrages unwirksam sein oder die Wirksamkeit durch einen später eintretenden Umstand verlieren, bleibt die Wirksamkeit des Vertrages im übrigen unberührt.